

4

Sustainable Livelihood Empowerment of Women headed-households (WHHs): A Study based on Karachchi Divisional Secretariat, Kilinochchi

பெண்தலைமைத்துவகுடும்பங்களின் பேண்தகுவாழ்வாதாரம்: கரைச்சி பிதேச செலகத்தை அடிப்படையாக கொண்ட ஆய்வு

T. Tharshan

Lecturer, School of Social Work, National Institute of Social Development, Sri Lanka.

S. Jeevasuthan

Senior Lecturer, Department of Sociology, University of Jaffna, Sri Lanka.

Abstract: The aim of the study was to identify the psychological, social and economic challenges faced by WHHs in the post-war context and the role of social work, to propose social work intervention to promote sustainable livelihood activities. The Karachchi is one of the DS Divisions that was by the armed conflict in the Northern Province. It's seen that the WHHs encounter many psychological, social and economic challenges in their livelihood initiatives. Although many have worked hard to create sustainable livelihood, not all have been successful due to ambiguity and lack of effort by the WHHs, lack of commitment and inefficiency in service delivery by government and non-government organizations. Sustainable livelihood refers to the lifestyle adopted to lead a satisfactory standard of living that includes adequate mechanisms to generate income for the future generation of the WHHs concerned. A qualitative method was used systematic stratified sampling. Respondents were selected in 42 Grama Niladari Divisions in Karachchi Divisional Secretariat and 20% villages were selected through systematic stratified sampling method and from them 61 respondents were selected based on Purposive Sample. The results show that 85.25% of WHHs face psychological challenges in improving livelihood. Also, 67.22% of WHHs face social challenges, physical illnesses, childcare, lack of family support. Social challenges include social exclusion, misperception of society, lashing out, bullying and jealousy. 87% faced economic challenges and 13% did not face economic challenges. Social work interventions by government and non-governmental organizations are found to be inadequate in improving

livelihoods of women and those who have achieved subsistence livelihoods have improved due to self-effort and dedication. Therefore, more research on social work interventions can be done to encourage sustainable livelihood of WHHs.

Key words: Women Headed Households, Sustainable livelihood, Empowerment

ஆய்வுச் சுருக்கம்: போருக்கு பின்னரான சூழலில் குடும்பங்களுக்காக பொறுப்புக்களை ஏற்றுக்கொண்ட பெண்தலைமைத்துவ குடும்பங்களின் (பெ.த.கு) பேண்தகு வாழ்வாதார மேம்பாட்டில் (பே.வா.மே) எதிர்கொள்ளும் உள, சமூக, பொருளாதார சவால்களினையும் நடைமுறையில் உள்ள சமூகப்பணி இடையீட்டின் வகிபங்கினை இனங்காணுவதன் ஊடாக அவர்களின் வாழ்வியல் சூழலுக்குப் பொருத்தமான வாழ்வாதாரத்திற்கான சமூகப்பணி இடையீட்டினை பிரேரிப்பதை நோக்கமாக கொண்டு இவ் ஆய்வு மேற்கொள்ளப்பட்டது. ஆய்வு முறையியலாக பண்பு சார் தரவு திரட்டல் மூலம் விபரிப்பு ஆய்வு பயன்படுத்தப்பட்டதுடன் கரைச்சி பிரதேச செயலகத்தில் உள்ள 42 கிராம அலுவலகப் பிரிவுகளை கிராம அலுவலகப் பிரிவுகளில் பிரிவு இலக்கங்கள் அடிப்படையில் நிகழ்தகவு மாதிரி எடுப்புமுறையான ஒழுங்குபடுத்தப்பட்ட எழுமாற்று மாதிரி எடுப்புமுறை மூலம் (20%) கிராமங்களும், அவற்றிலிருந்து ஆய்வாளரின் வசதிக்கேற்ப நிகழ்தகவுற்ற மாதிரி எடுப்புமுறையாக நோக்கமாதிரி அடிப்படையில் 10% மாதிரிகள் தெரிவு செய்யப்பட்டு தரவு திரட்டல் மேற்கொள்ளப்பட்டு கருத்தியல் பகுப்பாய்விற்குட்படுத்தப்பட்டது. ஆய்வின் முடிவுகளாக குடும்ப பொறுப்புக்களை சுமக்கும் பெ.த.குடும்பங்கள் பேண்தகுவாழ்வாதாரத்தை மேம்படுத்துவதில் 85.25% உள சவால்களை

எதிர்கொள்வதுடன் 14.75% உள சவால்களை
எதிர்கொள்ளவில்லை என
தெரிவித்திருந்ததுடன் உள சவால்களாக
பொருளாதார பிரச்சினை, உடல் நோய்கள்,
பிள்ளை பராமரிப்பு, குடும்ப ஆதரவின்மை
போன்றனவும், சமூக சவால்களை 67.22%
பெ.த.குடும்பங்கள் எதிர்கொள்வதுடன் 37.78%
எதிர்கொள்வதில்லை எனவும்
பதிலளித்திருந்தனர். சமூகசவால்களாக
ஒதுக்கி வைத்தல், சமூகத்தின் தவறான
கண்ணோட்டம், வசைபாடல், செய்வினை,
பொறாமை போன்றனவும், பொருளாதார
சவால்களை 87% எதிர்கொள்வதுடன் 13%
பொருளாதார சவால்களை

எதிர்கொள்ளவில்லை எனவும்
தெரிவித்திருந்தனர். பெ.த.குடும்பங்கள்
பே.வா.மேம்படுத்துவதில் அரசு மற்றும்
அரசாசார்பற்ற நிறுவனங்களின் சமூகப்பணி
தலையீடுகள் போதுமானதாக
காணப்படவில்லை என்பதுடன் பேண்தகு
வாழ்வாதாரத்தை எட்டியவர்கள் சுயமுயற்சி
மற்றும் அர்ப்பணிப்பின் காரணமாகவே
மேம்பாடடைந்துள்ளனர். எனவே
நிறுவனங்களின் சமூகப்பணி தலையீடுகள்
தொடர்பான ஆய்வுகள் அதிகளவில்
மேற்கொள்ளப்படுவதன் மூலம்
பெ.த.குடும்பங்கள் பே.வா.மே ஊக்கப்படுத்தவும்
இயலுமாக இருக்கும்.

ஆய்வு அறிமுகம்.

இலங்கையில் ஆயுத போராட்டம் மௌனிக்கப்பட்டு ஒரு தசாப்தத்தை கடந்துள்ள நிலையிலும் பெண்தலைமைத்துவ குடும்பங்களின் வாழ்வாதாரத்தை பேண்தகுநிலையை அடைய செய்வதில் தொழில்வாண்மையாளர்களும், பெண்தலைமைத்துவ குடும்பங்களும், பல்வேறு மட்டங்களிலும் சவால்களை சந்தித்து வந்திருக்கின்றனர். உள்நாட்டு போரினால் உருவாக்கப்பட்ட மனித அழிவுகள், அங்கவீனங்கள், குடும்ப சிதைவுகள், பாலியல் ரீதியான துன்பிரயோகங்கள், ஆட்கடத்தல்கள் மற்றும் காணாமல் ஆக்கப்பட்ட உறவுகள், அநாதைகளாக்கப்பட்ட சிறுவர்கள், பெண்கள் மீதான வன்முறைகள், பொருளாதார உட்கட்டமைப்பு சிதைவுகள், கலாசார ஆக்கிரமிப்பு, அடையாள ஆக்கிரமிப்பு, வலிந்த குடியேற்றங்கள், சொத்திழப்பு, இடப்பெயர்வு, இனக் குரோதங்கள், விசாரணையற்ற சிறைக்கைதிகள், சமூக உட்கட்டமைப்பு சிதைவு, முதியோர் தனித்துவிடப்படல், கல்வி ரீதியான சிதைவுகள், உளரீதியாக பாதிப்படைந்திருத்தல், உள நோய்களுக்கு உள்ளாகியிருத்தல், சமூக பெறுமானங்கள் மற்றும் நியமங்களின் தளர்வு நிலை மற்றும் குழப்பகரமான அரசியல் நிலைமைகளை தாங்கிய வண்ணமே எழுச்சியும் வளர்ச்சியும் அடைய வேண்டியவர்களாக காணப்படுகின்றனர் (நிலைபேறான எதிர்காலத்திற்கு வல்லமை பெற்ற பெண்கள் தேவைப்பகுப்பாய்வு அறிக்கை, 2016).

இத்தகைய பின்னணியிலே போரிற்கு பின்னரான சூழலில் பெண்தலைமைத்துவ குடும்பங்கள் (பெ.த.கு) வாழ்வாதாரத்தை பேண்தகு வாழ்வாதாரமாக மேம்படுத்தவேண்டிய துர்ப்பாக்கிய நிலையில் உள்ளனர். ஆகவே இயல்பான பெ.த.குடும்பங்களின் வாழ்வாதார சவால்களும், போரிற்கு பின்னரான சூழலில் பெ.த.குடும்பங்களின் வாழ்வாதார சவால்களிற்குமிடையே பாரிய வேறுபாட்டை அவதானிக்க முடியும். போரிற்கு பின்னரான சூழலில் பெண்தலைமைத்துவ குடும்பங்கள் எனும் போது போரினால் கணவன் இறத்தல், போரினால் கணவன் அவயவங்களை இழந்து படுக்கை நிலைக்குள்ளாதல், கணவன் காணாமலாக்கப்படுதல், கணவன் சிறையில் வாடுதல், கணவனை பிரிந்து வாழுதல் போன்ற காரணங்களினால் குடும்ப பொறுப்புக்களை சுமக்கும் பெண்தலைமைத்துவ குடும்பங்களை உள்ளடக்க முடியும்.

வடக்கு கிழக்கு மாகாணங்களின் போரிற்கு பின்னரான சூழலில் வாழ்வாதாரத்திட்டங்களை நோக்கும் போது குறுகிய எண்ணிக்கையானோர் தற்சார்பு வாழ்வாதாரத்தில் நீடித்த நிலையான வளர்ச்சியை எட்டினாலும், அதிகமான பெ.த.கு பேண்தகு வாழ்வாதார அபிவிருத்தியை எட்டுவதில் சமூக, பொருளாதார சவால்களை எதிர்கொள்கின்றனர். இந்நிலையில் தற்போதும் பெண்தலைமைத்துவ குடும்பங்களுக்கு வாழ்வாதாரத் திட்டங்கள் வழங்கப்படவேண்டும் என்ற கோரிக்கை வலுப்பெற்று வருகிறது (கரைச்சி பிரதேச செயலக தேவைப்பகுப்பாய்வு அறிக்கை, 2017). இந்நிலையில் போரிற்கு பின்னரான சூழலில் பெ.த.குடும்பங்கள் அன்றாட வாழ்வில் உள, சமூக, பொருளாதார சவால்களையும் அன்றாட வாழ்விலும் வாழ்வாதார செயற்பாடுகளிலும் எதிர்கொண்டு வருகின்றனர்.

ஆய்வு பிரச்சினை

இறுதிகட்ட போரினால் உருவாக்கப்பட்ட பெ.த.குடும்பங்கள் பெரும் சமூக, பொருளாதார, உளவியல் சவால்களிற்கு முகம் கொடுத்து வருவதுடன் இவர்களின் உயரிய நலனை கருத்தில் கொண்டு உள, சமூக, வாழ்வாதாரசார் சமூகநலன்புரி திட்டங்கள் அரசு, அரசாபற்ற மற்றும் தனிப்பட்ட நபர்களாலும் பெருமளவில் ஆரம்பிக்கப்பட்டு செயற்படுத்தப்பட்டு வருகின்றன. (உதாரணமாக வாழ்வாதாரத்திற்கான சிறு உதவி சுழற்சி முறைகடன், கால்நடைவளர்ப்பு, கோழிவளர்ப்பு, மெழுகுவர்த்தி உற்பத்தி, சிற்றுண்டிதயாரிப்பு, வீட்டுத்தோட்டம், அரைக்கும் ஆலைகள்). எனினும் யுத்தம் முடிவடைந்து ஒரு தசாப்தத்தை கடந்துள்ள நிலையிலும் போரிற்கு பின்னரான பெ.த.கு வாழ்வாதாரம் தொடர்பாகத் திருப்தியடையுமளவிற்கு ஆய்வுகளை தேடியவரையில் அதிகமாக குறிப்பிடத்தக்க முன்னேற்றம் ஏற்பட்டதாக முன்னோடி ஆய்வுகளோ அல்லது செயற்பாட்டாளர்களின் கருத்துக்களோ வெளிப்படுத்தவில்லை. முன்னோடி ஆய்வுகளின் முடிவுகளின்படி

மிகச்சிறியளவிலான எண்ணிக்கையை கொண்ட குடும்பங்களே தமது வாழ்வாதார செயற்பாடுகளை ஓரளவிற்கேனும் பேண்தகு வாழ்வாதாரமாக மேம்படுத்தியுள்ளனர்.

மேலும் பெ.த.குடும்பங்கள் எதிர்கொள்ளும் சமூகச் சவால்கள் மற்றும் தொழில்வாண்மையான தேர்ச்சிபெற்ற சமூகப்பணி இடையீடுகளின் பற்றாக்குறை என்பவற்றோடு குறித்த சூழல் மற்றும் பண்பாட்டுக்காரணிகளைக்கொண்டு திட்டமிடப்பட்டு முன் மதிப்பீடு செய்யப்பட்ட வாழ்வாதாரதிட்டங்களின் நடைமுறைப்படுத்தல் இன்மை, நலன்புரி வாழ்வாதார திட்டங்களுக்கு ஒதுக்கப்பட்ட நிதி போதாமையாக காணப்படல், வரையறுக்கப்பட்ட வாழ்வாதார நடைமுறைப்படுத்தல்கள், கடன் சுமை, ஆவண இழப்புக்களால் மானியங்களை பெறுவதில் சிரமம், என்பவற்றை எதிர்கொள்கின்றனர் (பெண்களுக்கு எதிரான சகலவிதமான பாரபட்சங்களையும் இல்லாமல் செய்வதற்கான சமவாயம், 2017). குடும்ப இரட்டை வகிப்பகு, குடும்ப கட்டமைப்பின் தன்மை, பால்நிலை பாரபட்சமும் கட்டுப்பாடுகளும், பொருளாதார சுரண்டல் , சமூகபாதுகாப்பு பொறிமுறைகளில் நிலையற்ற தன்மை போன்றன பேண்தகு வாழ்வாதாரத்தை மேம்படுத்துவதில் சவால்களாக எதிர்கொள்கின்றனர் (நிலைபேறான எதிர்காலத்திற்கு வல்லமை பெற்ற பெண்கள் தேவைப்பகுப்பாய்வு,2016). எனவே இவ்வாய்வானது கரைச்சிபிரதேச செயலகபிரிவின் ஏனைய பகுதிகளிற்கு விஸ்தரிக்கப்பட்டு ஒரு சமூகவியல் ரீதியிலான ஆய்வு முன்னெடுக்கப்பட்டு இக்குடும்பங்கள் தமது பே.வா.மே ஏற்படுத்துவதில் எதிர்நோக்கும் சவால்களை ஆராய்வதன் மூலம் இனி வரும் காலங்களில் நடைமுறைப்படுத்தப்படும் வாழ்வாதார செயற்திட்டங்களில் விருத்தி செய்யப்பட வேண்டிய விடயங்களில் கூடுதல் கவனம் எடுத்து செயற்படுவதன் மூலம் போரிற்கு பின்னரான பெ.த.கு வாழ்வாதாரத்தை பே.வா.மேம்பாடடையக் கூடியதாக இருக்கும்.

ஆய்வின் நோக்கங்கள்

போருக்கு பின்னரான சூழலில் குடும்பங்களுக்காக பொறுப்புக்களை சுமக்கும் பெண்தலைமைத்துவ குடும்பங்களின் பேண்தகு வாழ்வாதாரம் மேம்பாடடைவதில் (பே.வா.மே) உள், சமூக, பொருளாதார சவால்களினையும் நடைமுறையில் உள்ள சமூகப்பணி இடையீட்டின் வகிப்பகினை இனங்காணுவதன் ஊடாக அவர்களின் வாழ்வியல் சூழலுக்குப் பொருத்தமான வாழ்வாதாரத்திற்கான சமூகப்பணி இடையீட்டினை பிரேரித்தல்.

ஆய்வின் உபநோக்கங்கள்

- போரிற்கு பின்னரான சூழலில் குடும்பங்களுக்காக பொறுப்புக்களை சுமக்கும் பெ.த.குடும்பங்களின் தற்போதைய நிலையை மதிப்பிடுதல்.
- போரிற்கு பின்னரான சூழலில் பெ.த.கு போரிற்கு பின்னரான சூழலில் பே.வா.மே ஏற்படுத்துவதில் எதிர்நோக்கும் சமூக, பொருளாதார சவால்களை இனங்காணல்
- போரிற்கு பின்னரான சூழலில் கு.பொ.சு.பெ.த.கு பே.வா.மே நடைமுறைப்படுத்தப்படுகின்ற செயல்திட்டங்கள் சேவைகள் பற்றிய விபரத்திரட்டினை தயார் செய்தல்
- போரிற்கு பின்னரான சூழலில் கு.பொ.சு.பெ.த.கு வாழும் சூழலிற்கு பொருத்தமான சமூகப்பணி இடையீட்டு திட்டம் ஒன்றைப் பிரேரித்தல்.

ஆய்வின் முக்கியத்துவம்

குறிப்பாக கரைச்சி பிரதேசம் கிளிநொச்சி மாவட்டத்தின் வாழ்வாதார மாதிரி வழங்கல் கிராமமாக இருப்பதனால் பேண்தகு வாழ்வாதாரத்தை உறுதிசெய்ய வேண்டியுள்ளதுடன் தொடர்ந்து வாழ்வாதாரம் வழங்குவதற்கான கோரிக்கைகள் வலுப்பெற்று வருவதனால் வாழ்வாதார செயன்முறையில் காணப்படும் தவறுகள் இனங்காணப்படுவதன் மூலம் வாழ்வாதார மேம்படுத்துவதற்கான கொள்கைகள், திட்டமிடல், சமூகப்பணி இடையீடுகளில் மாற்றத்தை

கொண்டு வருவதன் மூலம் பேண்தகு வாழ்வாதாரத்தை மேம்படுத்த இயலுமாக இருப்பதுடன் பேண்தகுவாழ்வாதாரத்தை எட்டியவர்களின் அணுகுமுறைகளை ஏனையவர்களும் பின்பற்றுவதற்கான வாய்ப்பை வழங்கக் கூடியதாக இருக்கும்.

ஆய்வு முறையியலும் தரவு சேகரிப்பும்.

இலங்கையின் வடமாகாணத்திலுள்ள கிளிநொச்சி மாவட்டத்தின் நான்கு பிரதேச செயலகங்களில் ஒன்றான கரைச்சி பிரதேச செயலகத்தை அடிப்படையாக கொண்டு முன்னெடுக்கப்பட்டுள்ளது. இவ் ஆய்வில் விபரிப்பு ஆய்வு வடிவமைப்பு ஆனது பயன்படுத்தப்படுவதுடன் பண்புசார் தரவு திரட்டல் மூலம் விபரிப்பு ஆய்வு பயன்படுத்தப்பட்டது. கரைச்சி பிரதேச செயலகத்தில் உள்ள 42 கிராம அலுவலகப் பிரிவு இலக்கங்கள் அடிப்படையில் நிகழ்தகவு மாதிரி எடுப்புமுறையான ஒழுங்குபடுத்தப்பட்ட எழுமாற்று மாதிரி எடுப்புமுறை மூலம் (20%) கிராமங்களும், அவற்றிலிருந்து ஆய்வாளரின் வசதிக்கேற்ப நிகழ்தகவுற்ற மாதிரியான நோக்கமாதிரி அடிப்படையில் (10%) மாதிரி குடித்தொகையும் தெரிவு செய்யப்பட்டதுடன் பதிலளிப்பாளர்களை தெரிவு செய்யும் போது போரிற்கு பின்னரான சூழலில் வாழும் பெண்தலைமைத்துவ குடும்பங்களின் எண்ணிக்கைக்கு ஏற்ப கணவன் இறந்தல், கணவன் காணாமல் போதல் மற்றும் கணவனை பிரிந்து இருத்தல், கணவன் சிறையில் வாடுதல் போன்ற காரணங்களினால் பெண்தலைமைத்துவ குடும்பங்கள் என்ற அடிப்படையில் சந்தர்ப்பம் வழங்கும் பொருட்டு மாதிரிகள் தெரிவு செய்யப்பட்டு பகுதியளவில் கட்டமைக்கப்பட்ட நேர்காணல் மூலம் 61 பெண் தலைமைத்துவ குடும்ப தலைவிகளிடமும் பகுதியளவில் கட்டமைக்கப்பட்ட நேர்காணலுக்குப்பாத கிராமங்களிலிருந்து 90 பெண் குடும்ப தலைவிகளிடம் 10 குவி மையக்குழு கலந்துரையாடல் மூலமும் அரச மற்றும் அரசசாரா நிறுவன பிரதிநிதிகள் மற்றும் சமூகமட்ட பிரதிநிதிகள் 15 பதிலளிப்பாளர்களிடம் பிரதான தரவு திரட்டல் கருவி மூலம் மேற்கொள்ளப்பட்ட தரவுகள் கருத்தியல் பகுப்பாய்விற்குட்படுத்தப்பட்டது.

இலக்கிய மீளாய்வு

ஆய்வு தொடர்பாக தேடிய இலக்கியமீளாய்வுகளில் கிடைக்கப்பெற்ற தரவுகளின்படி வடமாகாண பெண் தலைமைத்துவ குடும்பங்களின் ஆய்வு கட்டுரையில் ஆயுத முரண்பாட்டினால் மூளைசாலிகள் வெளியேற்றம் இருந்ததுடன் போதுமான பொருளாதார வசதிகளற்று மக்கள் மீள் குடியேற்றம் செய்யப்பட்டனர் (சரோஜா,2013). போரிற்கு பின்னரான காலப்பகுதியில் பெண்தலைமைத்துவ குடும்பங்கள் வாழ்வாதார ரீதியிலான சவால்களை இன்னமும் எதிர்நோக்கிய வண்ணம் உள்ளதுடன் மிகப்பிரதானமாக குறைந்த மூலதனம் மற்றும் சந்தைப்படுத்தல் வசதியின்மை, ஏனைய வருமான வழிமூலங்கள் என்பன போதாததாக உள்ளன. பெண்தலைமைத்துவ குடும்பங்களில் அநேகர் யுத்தத்தின் காரணமாக வருமானம் ஈட்டும் அங்கத்தவர்களையும், மூலதனங்களையும், வளங்களையும் இழந்திருப்பதனால் பெண்கள் தமக்குத் தெரிந்த வாழ்வாதார செயற்பாட்டை குடும்பத்தேவைகளின்படி அடிப்படையில் திட்டமிட்டு முன்னேற்றக் கூடியதான அல்லது புதிய வாழ்வாதாரங்களை தொடங்கக் கூடியதான அணுகுமுறைகள் இருப்பது இல்லை (UN Report,2015). இந்நிலையில் கணவன் உயிரோடு இருக்கும் பெண்கள் எதிர்நோக்கும் சவால்களும் கணவன் இறந்த, கணவனை பிரிந்து வாழுகின்ற பெண்கள் எதிர்நோக்கும் சமூக மற்றும் பொருளாதார சவால்களும் வெவ்வேறுபட்டவையாக உள்ளன (Mosa Endris ahmed,2013).

பெண்கள் தொழில்வாய்ப்புக்களின்மையை எதிர்கொள்வதில் கல்வி தகைமை, மூலதனமின்மை, அரசியல் தலையீடும் அணுகுமுறைகளும், பாலின பாரபட்சம், முன் அனுபவமின்மை போன்றன காரணமாக உள்ளன (wijewardhana & Dais,2021). அது மாத்திரமன்றி பாரம்பரிய அபிவிருத்தி முறைமைகளும் சர்வதேச சந்தையுடனான போட்டித்தன்மையை ஏற்படுத்துவதில் நெருக்கடிகளை சந்தித்து வருகின்றன. அரசின் திட்டமிடல் மற்றும் கொள்கை உருவாக்கங்களும் செல்வாக்கு செலுத்துவதனால் வாழ்வாதார திட்டங்கள் சர்வதேச சந்தையில் போட்டியிடுவதில் சவால்களை சந்தித்து வருகின்றன. கல்வி தொழில்பயிற்சி

பொருளாதார பங்கேற்றல் மற்றும் ஆண்கள் பெண்கள் மீது கொண்டுள்ள மனப்பாங்கு என்பனவும் குடும்பத்தின் பேண்தகு அபிவிருத்தியை தீர்மானிப்பவையாக காணப்படுகின்றன (சித்திரலேகா மௌனகுரு, 1993).

வாழ்வாதார செயற்பாடுகள் ஒழுங்குமுறையற்ற திட்டமிடல் மூலம் மேற்கொள்ளப்படுவதனால் ஒரே வகையான பயனாளிகள் திரும்பத் திரும்ப வாழ்வாதார உதவிகளை பெற்றுக்கொள்கின்றனர். இதனால் வாழ்வாதார உதவிகள் கிடைக்க வேண்டிய பயனாளிகளும் கிராமங்களும் வாழ்வாதாரத்தை பெறமுடியாமல் உள்ளன. அதிகமான பெண்களை தலைமைத்துவமாக கொண்ட குடும்பங்கள் தங்களது வாழ்வாதார செயற்பாட்டின் ஊடாக பெற்றுக்கொண்ட பொருட்களை சந்தைப்படுத்துவதில் கலாசார ரீதியான சவால்களை எதிர்கொண்டுவருகின்றனர் (Fokus Women,2012).

பெண்தலைமைத்துவமாக கொண்ட குடும்பங்கள் வார்த்தை ரீதியிலான துஸ்பிரயோகம் ஒன்றுக்கு மேற்பட்ட பொறுப்புக்களை சுமத்தல், வீடுகளை அமைப்பதில் சவால்களை சந்தித்தல், திருப்தியற்ற வருமானம், போதுமான வாழ்வாதார செயற்பாட்டின்மை, ஆரோக்கியம் தொடர்பான சவால்கள், உறவினர்களால் வன்முறை பிரயோயிக்கப்படல் போன்ற சவால்களை எதிர்கொண்ட வண்ணம் உள்ளனர் (Jeevasuthan,2017). பெண்களிற்கு முறைசார் தொழில்துறைகளில் வழங்கப்படும் சம்பளத்திற்கும் ஆண்களிற்கு வழங்கப்படும் சம்பளத்திற்கும் இடையில் வேறுபாடு காணப்படுவதுடன் பெண்கள் இரட்டை வகிபங்கினை சுமப்பதன் காரணமாகவும் சிறுவர்களை பராமரிப்பதில் உருவாகும் இடர்பாடுகள் காரணமாகவும் பெண்களுக்குரிய பெறுமானங்கள் மற்றும் சமூக கட்டுப்பாடுகள் சூழ்நிலைக்கு பொருத்தமாக காணப்படாததனாலும் பெண்கள் சவால்களை எதிர்கொள்கின்றனர் (Naluel winniefred,2015).

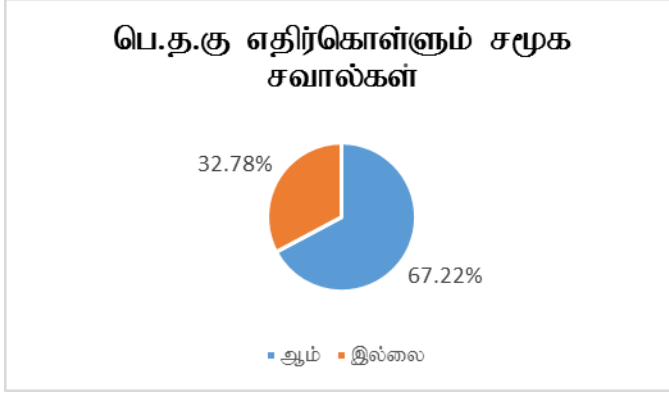
காணி உரிமை பத்திரம் தொடர்பான பிரச்சினை காணப்பட்டதனாலும், வாழ்வாதாரத்தை மேம்படுத்துவதற்கான சந்தை வாய்ப்புக்கள் பற்றிய அறிவு போதியதாக காணப்படாததனாலும், யுத்தத்தினால் அடிப்படை கட்டமைப்புக்கள் சிதைக்கப்பட்டிருப்பதனாலும், இயல்பான வாழ்க்கை முறையில் இருந்து இரட்டை வகிபங்கினை ஏற்றுக்கொள்வதில் சிரமங்கள் காணப்படுவதனாலும், பாரம்பரிய முறைகளையே வாழ்வாதரச் செயன்முறையில் பின்பற்றி வருவதனாலும், வாழ்வாதார செயற்பாடுகளில் இடர்பாடுகளை எதிர்நோக்கி வருகின்றனர் (Ramani Vithanagama,2016)

போரினால் பெண்கள் கணவனை இழந்துள்ளபோதிலும் பாரம்பரிய வகிபங்குகளிற்கு முற்றுப்புள்ளி வைத்து புதிய கலாசாரத்தை தோற்றுவிப்பதற்கான சுதந்திரத்தை போரிற்கு பின்னரான சூழல் பெண்களுக்கு வழங்கியுள்ளது. எனினும் பெண்களின் இயலாவு, திறன்கள், வளங்கள், மூலதனம் வலுப்படுத்தப்பட்டாலே சந்தைப்படுத்தலை இலகுவாக மேற்கொள்ள இயலாமாக இருக்கும். (Vithanagama, February 2018). பெண்களை வலுவூட்டுகின்ற போது ஒழுங்கு, வலுவூட்டலுக்குள்ளாக்கும் நிறுவனத்தின் வகிபங்கு மற்றும் வசதிப்படுத்தல், சூழ்நிலையை புரிந்துகொண்டு தீர்மானமெடுக்கும் ஆற்றல், வலுப்படுத்தல் என்பது முடிவுறா செயன்முறை போன்ற நான்கு விடயங்களை கருத்தில் கொள்ளுதல் அவசியமாக உள்ளது (Winniefred, Spring 2015)

ஆய்வு முடிவுகளும் கலந்துரையாடலும்.

சமூக சவால்கள்

பெண்தலைமைத்துவ குடும்பங்கள் (பெ.த.கு) எதிர்கொள்ளும் சமூக சவால்கள்



(தரவு மூலம் : களதரவுகள்,2022)

பெண்தலைமைத்துவ குடும்பங்கள் பேண்தகு வாழ்வாதாரத்தை மேம்படுத்துவதில் (67.22%) சதவீதமானோர் சமூக சவால்களை எதிர்கொள்வதாக தெரிவித்ததுடன் சமூக சவால்களாக சமூகத்தின் தவறான கண்ணோட்டம், திருட்டு, பொறாமை, செய்வினை, பாரபட்சமாக நடத்துதல், வசைபாடல், ஒதுக்கி வைத்தல் போன்றவற்றை குறிப்பிட்டதுடன் (32.78%) சதவீதமான பெண்தலைமைத்துவ குடும்பங்கள் சமூக சவால்கள் எதனையும் எதிர்கொள்ளவில்லை எனவும் தெரிவித்தனர். சமூக சவால்களை எதிர்கொள்ளவில்லையென தெரிவித்தவர்கள் குடும்ப ஆதரவை கொண்டிருந்ததுடன் உள்ளூர் சமூகப்பாடுகளுக்கு முக்கியத்துவம் வழங்கி தமது வாழ்வாதார செயற்பாடுகளை மேற்கொண்டு வந்துள்ளனர்.

உதவிகளில் தங்கி வாழும் மனோநிலை.

நிறுவனங்களினால் தொடர்ந்து ஒரு குடும்பத்திற்கே வாழ்வாதாரங்கள் கிடைக்கப்பெறுவதனால் பயனாளிகள் தங்கிவாழும் மனோநிலையை கொண்டிருக்கின்றனர்.

பெ.த.கு ஏற்றுக்கொண்ட பெண் குறிப்பிடுகையில்

“ஒருவரிட்கே நிறுவனங்கள் இரண்டு மூன்று வாழ்வாதாரத்தை கொடுக்கினம் அவையும் அதை வேண்டிப்போட்டு அடுத்த வாழ்வாதாரத்தை வேண்ட தயாராதான் இருக்கினம் (P32)

ஒரே நபருக்கு தொடர்ச்சியாக வாழ்வாதார திட்டங்கள் கிடைக்கின்ற சந்தர்ப்பத்தில் தங்கி வாழ்கின்ற மனோநிலைக்குள்ளாகின்றனர்.

பிரதேச செயலக ஆளுகைக்குள் பணியாற்றும் சமுர்த்தி முகாமையாளர் குறிப்பிடுகையில்

“ஒரு பெ.த.கு வாழ்வாதாரம் அல்லது ஏதாவது உதவி கிடைத்தால் தனக்கும் கிடைக்க வேண்டுமென்ற மனநிலையில் உள்ளதுடன் அரசாங்கம் தொடர்ச்சியாக தர வேண்டும் என எதிர்பார்ப்பவர்களும் உள்ளனர்.” (KII2).

வாழ்வாதாரங்களை தொடர்ச்சியாக அரசு மற்றும் நிறுவனங்கள் தர வேண்டும் என்று எதிர் பார்க்கின்ற நிலை காணப்படுவதுடன் பயனாளிகளின் பங்களிப்பினை எதிர்பார்க்காமல் முழுமையாக வழங்கினாலே வாழ்வாதாரத்தை முன்னெடுக்க முடியும் எனவும் கருதுகின்றனர் (P6, P7, P12, P14, P21, P25, P35, P36, P47, P48, P54, P65, P73, P85).

முத்திரை குத்தப்படல்

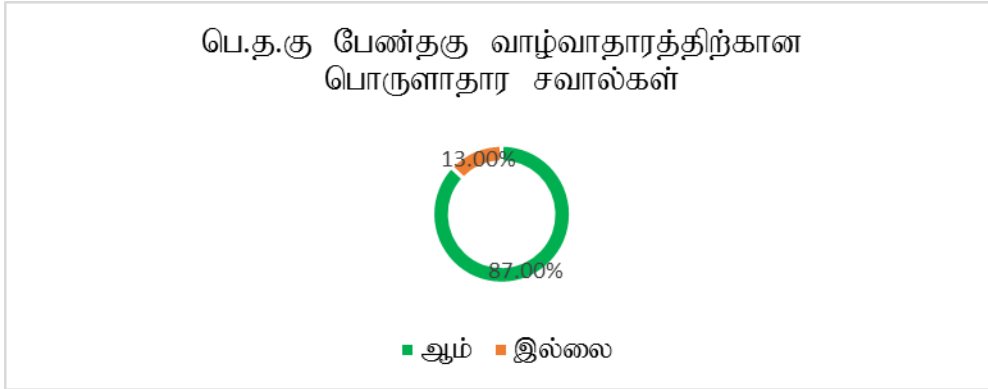
பெண்தலைமைத்துவ குடும்பங்களை விதவை, புருசனை இழந்தவர், தாரம் இழந்தவர், கைம்பெண் போன்ற சொற்பிரயோகங்கள் மூலம் அடையாளப்படுத்துவது அவர்களின் பிள்ளைகளையும் உள ரீதியாக பலவீனப்படுத்துகின்ற நிலை காணப்படுகிறது. சமூக நலன்புரி

உதவிகளை வழங்குகின்ற நோக்கில் பெண்தலைமைத்துவ குடும்பங்கள் அடையாளப்படுத்தப்படுகின்ற போதிலும் பிள்ளைகளுக்கு ஏற்படுகின்ற உளரீதியான பாதிப்புக்கள் காரணமாக பெண்தலைமைத்துவ குடும்பங்கள் தங்களை வெவ்வேறு பெயர்களால் அடையாளப்படுத்துவதை சமூக ஒதுக்கப்படலாகவே பார்க்கின்ற நிலை காணப்படுகிறது (P12,P33,P57,P62,P65,P72,P84).

சமூக பெறுமானங்கள் மற்றும் நியமங்கள்

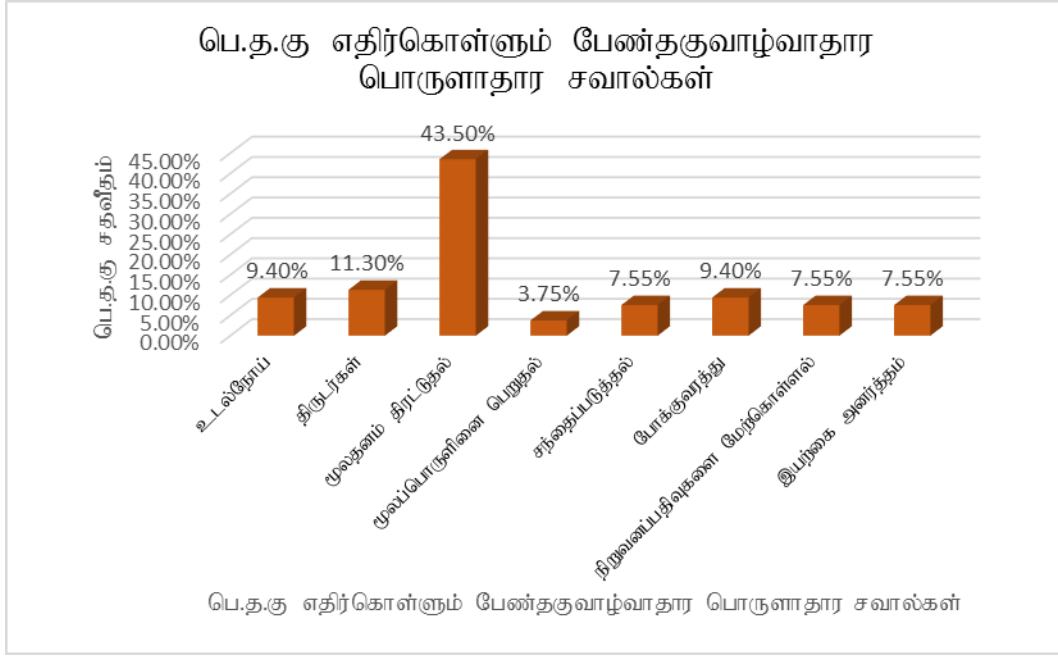
பெண்தலைமைத்துவ குடும்பங்கள் தமிழ் சமுதாயத்தை பொறுத்தவரையும் தனக்கென சமூக பெறுமானம், நியமங்கள் மற்றும் வரையறைகளையும் கட்டுப்பாடுகளையும் பழக்கவழக்கங்களையும் சமூக ரீதியாக கொண்டிருப்பதனால் சமூக வரையறைகள் மற்றும் சமூக கலாசார பெறுமதிகள் மற்றும் நியமங்களை பயன்படுத்தி பாலினவகிப்பங்கு, நடமாடும் சுதந்திரம், பாலியல் உணர்வுகளை வெளிப்படுத்தல், வாழ்வாதார செயற்பாடுகளை மட்டுப்படுத்தல், உழைக்கும் சுதந்திரத்தை மட்டுப்படுத்தல், கலாசார நிகழ்வுகளில் பங்குபற்றுவதை மட்டுப்படுத்தல் போன்றவற்றை வரையறைக்குட்படுத்துகின்றதுடன் பாலியல் ரீதியான ஆசைகளை வெளிப்படையாக அனுபவிக்க கூடாது என்ற வகையில் சமூகத்தின் வரையறைகள் திணிக்கப்படுவதாக உணர்கிறார்கள் (P3, P9, P17, P19, P25, P31, P37, P45, P53, P56, P67, P78, P84).

பொருளாதார சவால்கள்



(தரவு மூலங்கள் : களதரவு,2022).

பதிலளிப்பாளர்களில் (87.00%) பெ.த.கு பேண்தகுவாழ்வாதாரத்தை எட்டுவதில் பொருளாதார சவால்களை எதிர்கொள்வதுடன் (13.00%) பெ.த.கு பேண்தகுவாழ்வாதாரத்தை எட்டுவதில் சவால்களை எதிர்நோக்கவில்லை என தெரிவித்திருந்தனர்.



(தரவு மூலங்கள் : களதரவு,2022)

பதிலளிப்பாளர்களில் பேண்தகு வாழ்வாதார பொருளாதார சவால்களை எதிர்நோக்கியவர்களில் (9.40%) உடல் நோய்க்குள்ளான பெ.த.கு, (11.30%) திருடர்கள், (43.50%) முலதனம் திரட்டுதல், மூலப்பொருளினால் பெறுதல்,(7.55%) சந்தைப்படுத்தல், (9.40%) போக்குவரத்து, (7.55%) நிறுவனப்பதிவுகளை மேற்கொள்ளல், (7.55%) இயற்கை அனர்த்தத்திற்குள்ளாதல் போன்ற சவால்களை எதிர்கொண்டிருந்தனர்.

முதலீட்டினை பெற்றுக்கொள்வதில் இடர்பாடுகள்

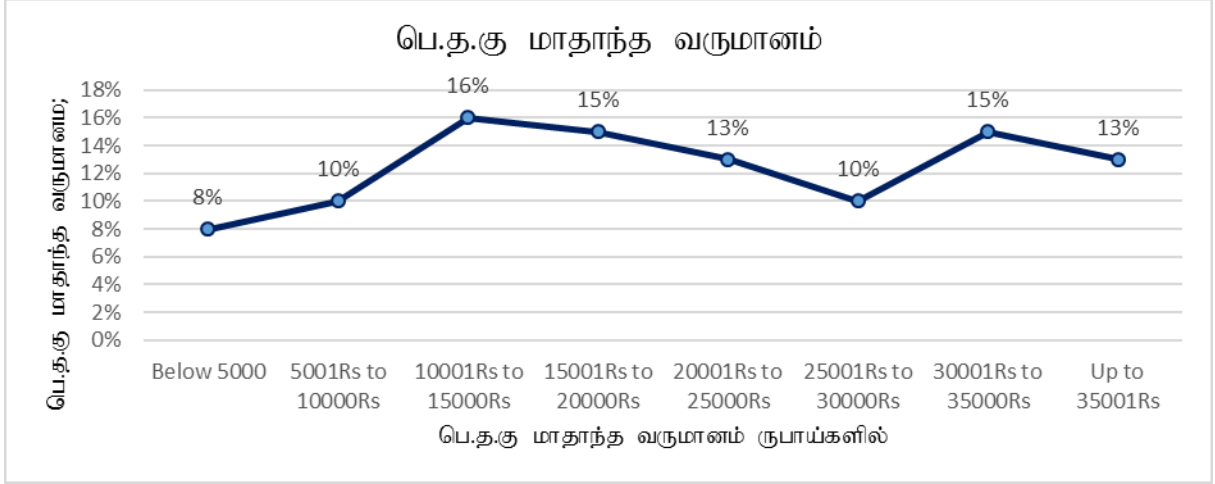
பெண்தலைமைத்துவ குடும்பங்களுக்கு வழங்கப்படுகின்ற வாழ்வாதாரம் மட்டுப்படுத்தப்பட்ட பொருளாதார பெறுமதியுடையதாக இருக்கின்ற பட்சத்தில் அவற்றை பராமரிப்பது மற்றும் மேம்படுத்துவது உள்ளிட்டவற்றிற்கான மேலதிக நிதியை முதலீடாக பெற்றுக்கொள்வதில் சவால்களை சந்தித்து வருகின்றனர். பெண்தலைமைத்துவ குடும்பங்களின் பெண்பிள்ளைகளின் எதிர்காலத்திற்கான நகைகளை தேடுவதிலும் பிள்ளைகளின் சேமிப்புக்களிலும் அதிக ஈடுபாடு காட்டுவதனால் வாழ்வாதார திட்டங்களை கொண்டு செல்வதற்கும் விரிவாக்கம் செய்வதற்குமான முதலீடுகளை திரட்டுவதில் சிரமங்களை எதிர்கொள்கின்றனர் (P10, P17, P26, P34, P48, P56, P69, P78, P80, P83).

வேறு தொழில் பாய்ச்சல்.

பெண்தலைமைத்துவ குடும்பங்கள் போதிய வருமானமின்மை, தொழில் சுதந்திரம், தொழில் விருப்பு ஆகியவற்றை அடிப்படையாக கொண்டு வீட்டு வாழ்வாதார நடவடிக்கைகளில் இருந்து நிறுவனமயப்படுத்தப்பட்ட வாழ்வாதாரங்களுக்கு மாற்றமடைகின்ற நிலை காணப்படுகிறது. வீட்டு வாழ்வாதாரத்தை சிறப்பாக முன்னெடுக்கின்ற போது குடும்பத்தின் ஏனைய கருமங்களை ஆற்ற முடிவதுடன் பிள்ளைகளின் கல்வி நடவடிக்கைகளையும் கண்காணிக்க கூடியதாக உள்ளது (P5, P12, P26, P29, P30, P35, P40, P58, P66, P70, P86).

வருமானம்

மாதாந்த வருமானம்

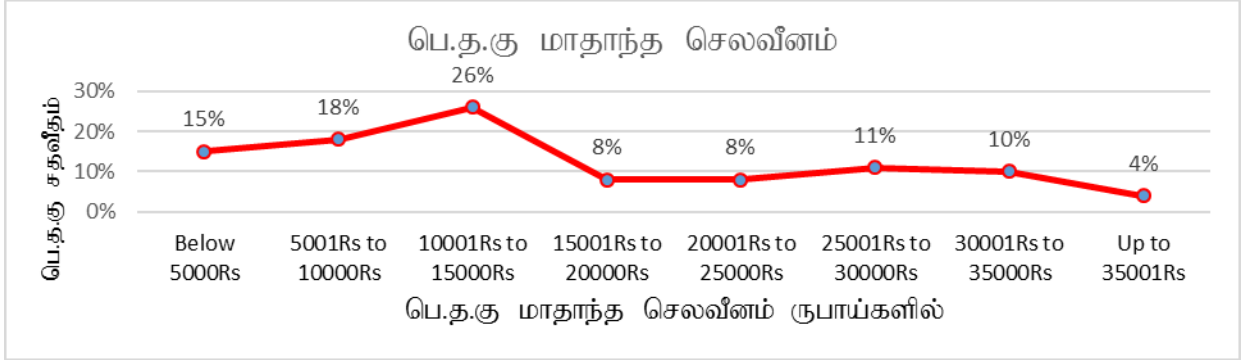


(தரவு மூலங்கள் : களத்தரவு,2022)

5000 ரூபாவிற்கு குறைவான வருமானத்தை பெற்றுக்கொள்ளும் பெ.த.கு (8%) ஆகவும், 5001-10000 ரூபா வருமானத்தை (10%), 10001-15000 வருமானத்தை (16%), 15001-20000 ரூபா வருமானத்தை (15%), 20001-25000 ரூபா வருமானத்தை (13%), 25001-30000 ரூபா வருமானத்தை (10%), 30001-35000 ரூபா வருமானத்தை (15%) 35001ரூபா வருமானத்திற்கு மேல் (13%) பெற்றுக்கொள்கின்றனர். மிக குறைவானோரே முப்பதுநாயிரம் ரூபாவிற்கும் முப்பத்தைந்தாயிரம் ரூபாவிற்கும் இடைப்பட்ட வருமானத்தை பெற்றுக் கொள்கின்றனர்

வேலைகளை பெற்றுக் கொள்ளுவதற்கு நிலவுகின்ற போட்டிதன்மையை சமாளிப்பதற்காக குறைந்த சம்பளத்தினை பெற்றுக்கொள்வதற்கு உடன்படுவதன் காரணமாக தமது அடிப்படை தேவைகளை பூர்த்தி செய்வதற்கு போதுமான வருமானத்தை பெற்றுக்கொள்வதில் சிரமங்களை எதிர்கொள்கின்றனர். இன்னும் சிலர் பிள்ளைகளை தங்களது வருமானத்தை ஈடுவதற்கு உதவியாக பயன்படுத்துவதனால் பிள்ளைகளின் கல்விநிலை பாதிப்படைவதுடன் இடைவிலகலும் அதிகரிக்க கூடியதாக காணப்படுகிறது (P3, P6, P11, P36, P39, P45, P68, P77). போதுமற்ற வருமானமின்மையினால் நேரடி மற்றும் மறைமுக சவால்களை சந்தித்து வருவதுடன் தமது அன்றாட தேவைகளைக் கூட நிறைவேற்ற முடியாதவர்களாக காணப்படுகின்றதுடன் காலநிலைக்கு ஏற்பவே கூலித்தொழிலின் கிடைப்பனவு காணப்படுவதனாலும் குறைந்த சம்பளத்தில் தொழிலாளர்களை பெற்றுக்கொள்ளக்கூடியதாக இருப்பதனாலும் தொழில்களை போதுமான சம்பளத்திற்கு பெற்றுக்கொள்வது சிரமமாக காணப்படுதல் கடன்சுமை மற்றும் நாகரிக மாற்றத்திற்கு ஏற்ப வாழ்க்கை முறையை கொண்டு செல்லுதல் போன்ற காரணங்களினால் போதுமான வருமானமின்மையை உணர்கின்றனர் (P4, P11, P16, P21, P33, P44, P55, P64, P72, P81).

பெண்தலைமைத்துவ குடும்பங்களின் மாதாந்த செலவீனம்



(தரவு மூலம் : களத்தரவு,2022)

பெ.த.கு மாதாந்த செலவீனமானது 5000 ரூபாய்க்கு கீழ் செலவு செய்பவர்கள் (15%), 5001-10000 ரூபாய் மாதாந்த செலவீனம் (18%), 10001-15000 ரூபாய் மாதாந்த செலவீனம் (26%), 15001-20000 ரூபாய் மாதாந்த செலவீனம் (8%), 20001-25000 ரூபாய் மாதாந்த செலவீனம் (8%), 25001-30000 ரூபாய் மாதாந்த செலவீனம் (11%), 30001-35000 ரூபாய் மாதாந்த செலவீனம் (10%), 35001 ரூபாய் மாதாந்த செலவீனத்திற்கு மேல் (4%) செலவு செய்பவர்களாக உள்ளனர்.

பெண்தலைமைத்துவ குடும்பங்களின் பிள்ளைகளின் கல்வி, பொருத்தமற்ற நிதி முகாமைத்துவமின்மை, வாழ்வாதார திட்டங்களை நடைமுறைப்படுத்துவதற்கான ஆளணி, உற்பத்தி பொருட்களை பெறுதல், வாழ்வாதாரம் பாதிப்படைதல் மற்றும் அழிவடைதலால் ஏற்படும் நட்டத்தை வருமானத்தின் மூலம் ஈடு செய்தல் மற்றும் ஒப்பீட்டு தேவைகளுக்கு முக்கியத்துவம் வழங்குதல், திட்டமிடப்படாத செலவுகளுக்கு முன்னுரிமையளித்தல் போன்ற காரணங்களினாலும் செலவீனங்கள் அதிகரித்து காணப்படுகின்றன. வீட்டுத்திட்டத்திற்கு கடனைப்பெற்றிருந்ததால் மாதாந்தம் வட்டியை கட்டிக்கொள்ள வேண்டியவர்களாக உள்ளனர் (P6, P9, P15, P24, P35, P41, P44, P56, P63, P66, P70, P84, P85).

பெ.த.கு பேண் தகு வாழ்வாதாரத்தில் ஏற்பட்ட மாற்றங்கள்

வாழ்வாதார செயற்பாடுகளை மேற்கொள்வதற்கான பயிற்சிகளை அதிகமானோர் பெற்றிருப்பதுடன் அரச சேவைகளை பெற்றுக் கொள்வது தொடர்பான அறிவினையும் கொண்டிருந்ததுடன் தம்மிடம் காணப்படும் திறன்களை வெளிக்கொணர்ந்து அதனை சந்தைப்பெறுமதியுடையதாக மாற்றும் முயற்சிகளிலும் பெ.த.கு வெற்றி கண்டிருந்தனர் (P9, P15, P16, P24, P29, P33, P38, P46, P58, P69, P72, P81, P85). சமூக மட்ட அமைப்புகளில் பங்குபற்றுவதற்கான ஆற்றலையும் அர்ப்பணிப்பையும் முனைப்பினையும் கொண்டிருந்ததுடன் குடும்ப, அயலவர்கள், மற்றும் சமூக ஆதரவை கொண்டிருந்தனர் (P10, P18, P21, P23, P34, P42, P56, P57, P60, P69, P72, P74, P80).

வாழ்வாதார ரீதியான மேம்பாட்டை கொண்டிருந்ததனால் தனிப்பட்ட பயணங்களை மேற்கொள்வதற்கான போக்குவரத்து வசதிகளை கொண்டிருந்ததுடன் வீட்டு அடிப்படை உட்கட்டமைப்பு வசதிகளையும் கொண்டிருந்தனர். போரிற்கு முன்னரான சூழலிலுடன் ஒப்பிடும் போது தற்போது வீட்டுத்திட்டங்கள், மலசல கூடம், கிணறு போன்ற வசதிகள் மேம்பாட்டைந்துள்ளது (P2, P8, P14, P21, P23, P27, P29, P30, P36, P38, P45, P48, P54, P65,

P66, P70, P79, P80, P82). இயற்கை வளங்களை பேணிப் பாதுகாப்பவர்களாகவும் கிராமிய அபிவிருத்தியில் அக்கறையுடனும் காணப்பட்டனர் (P3, P7, P18, P19, P20, P28, P32, P36, P38, P46, P50, P58, P60, P68, P70, P75, P81, P84). நிதியினை திட்டமிட்டு செலவு செய்தல், பொருத்தமான நிறுவனங்களில் முதலீடு செய்தல் மற்றும் சேமிப்பு மேற்கொள்ளல், பாதுகாப்பான கொடுக்கல் வாங்கல்களை மேற்கொள்ளல், மற்றும் நிதி நடவடிக்கைகளை அறிக்கையிடல் போன்ற பண்புகள் வளர்ச்சியடைந்து இருந்தன. (P4, P9, P14, P16, P27, P37, P43, P47, P53, P65, P71, P83).

சமூகப்பணி இடையீட்டின் வகிப்பங்கு

சமூகப்பணி தலையீடு என்பது நேரடியாக விளங்கியிருக்காத போதும் நடைமுறையில் ஒரு வாழ்வாதாரத்தை சிறப்பாக முன் கொண்டு செல்வதற்கு எவ்வாறு கையாளப்பட வேண்டும் என்ற அனுபவ அறிவை கொண்டிருக்கிறார்கள் (P3, P6, P15, P22, P35, P44, P58, P62, P77, P85). எனினும் பணியாற்றுகின்ற உத்தியோகத்தர்கள் வாழ்வாதாரத்தை நடைமுறைப்படுத்துகின்ற பிரயோக அறிவினை கொண்டிருக்காத சூழ்நிலையில் வாழ்வாதாரம் தொடர்பான ஆலோசனைகளை தவிர்த்து வருகின்ற நிலை காணப்படுகிறது (P1, P8, P15, P26, P28, P32, P35, P46, P56, P68, P77, P80). வாழ்வாதார ரீதியான பயிற்சிகளை நிறுவனங்கள் மற்றும் அரசு நிறுவனங்கள் மேற்கொள்ளுகின்ற போதும் பயிற்சிகளின் பயன்கள் தொடர்பான பின்னூட்டலை மதிப்பீடு செய்யாமலே புதிய பயிற்சிகளை ஏற்பாடு செய்கின்ற நிலை காணப்படுகிறது (48.15%) பெ.த.கு வாழ்வாதார பயிற்சிகளை பெற்றிருந்த போதும் (51.85%) பயிற்சிகள் எதனையும் பெற்றிருக்கவில்லை. வாழ்வாதார நடவடிக்கைகளுக்கான ஆலோசனை மற்றும் வழிகாட்டல் இணைந்த சேவைகளை பெறுதல் போன்றவற்றில் சவால்களை சந்தித்து வருகின்றன. நிறுவனங்கள் இணைந்து பணியாற்றுவதன் மூலம் ஒவ்வொரு நிறுவனங்களின் தனிதனியான கூட்டங்களுக்கும் பெண்தலைமைத்துவ குடும்பங்கள் செல்ல வேண்டிய அவசியமிருக்காது என்பதுடன் வாழ்வாதார நிபுணத்துவ ஆலோசனைகளை ஏனைய நிறுவனங்களிடமிருந்தும் பெறக்கூடியதாக இருக்கும் (P1, P2, P9, P11, P21, P28, P30, P35, P42, P50, P59, P67, P75, P84).

விதந்துரைகளும் ஆலோசனைகளும்

- பெண்தலைமைத்துவ குடும்பங்களின் தரவு வங்கி உருவாக்கப்படுவதுடன் அவர்களுக்கான விசேட உதவுத்தொகை வழங்குவதற்கு நடவடிக்கை மேற்கொள்ள முனைதல் பொருத்தமானது.
- வாழ்வாதார வழங்கல் செயன்முறைக்கு முழுமையான கணிப்பீட்டு கருவி தயார் செய்யப்பட வேண்டும். வாழ்வாதாரம் வழங்கலுக்குரிய கணிப்பீட்டு காலத்தை குறைத்துக்கொள்வதுடன் வாழ்வாதாரம் வழங்கலை அடிப்படையாக கொண்ட முன்னாயத்த பயிற்சி உள்ளிட்ட நடவடிக்கைகளின் பின்னரே வாழ்வாதாரம் வழங்கப்பட வேண்டும்.
- மாவட்ட ரீதியாக பெண்தலைமைத்துவ குடும்பங்களுடன் நிர்வாக ரீதியாக பணியாற்றும் போது பெண்கள் பட்டயம் மற்றும் Convention on the Elimination of all forms of Discrimination Against Women(CEDAW) கவனத்தில் கொள்ளப்பட்டே தீர்மானங்கள் நிறைவேற்றுவதை ஊக்குவிக்கப்பட வேண்டும்.
- கள உத்தியோகத்தர்களை அதிகபட்ச உத்தியோகத்தர்களை குறித்த மாவட்ட உத்தியோகத்தர்களை கடமையில் ஈடுபடுத்த முனைதல் வேண்டும். Citizen Charter

நடைமுறைப்படுத்துவதற்கான இறுக்கமான நடைமுறைகளை பிரதேச செயலகங்கள் பின்பற்ற வேண்டும்

- பிரதேச செயலக அதிகாரிகள் மற்றும் உத்தியோகத்தர்களிற்கு சமூகப்பணி பற்றிய அறிவு சார் குறுங்கால கற்கை மற்றும் பயிற்சிகளை வழங்குவது சால பொருத்தமானது. அடிப்படை போக்குவரத்து கட்டமைப்புக்களை ஏற்படுத்தி கிராமங்களை நகரத்துடன் இணைப்பதற்கான முயற்சிகளை முன்னெடுக்க வேண்டும்.
- பெண்தலைமைத்துவ குடும்பங்களுக்கான கரைச்சி பிரதேச செயலக அமைப்பினை இயங்குநிலைக்குள்ளாக்குவது சிறப்பானது. பேண்தகு வாழ்வாதாரம் தொடர்பான எண்ணக்கரு மற்றும் தந்திரோபாய திட்டங்கள் தொடர்பான பயிற்சிகள் பயனாளிகளுக்கு வழங்கப்படவேண்டும்.
- வடமாகாண பெண்தலைமை தாங்கும் மற்றும் கணவனை இழந்த பெண்களை மேம்படுத்துவதற்கான தேசிய நிலையம் கட்டமைப்பு ரீதியாகவும் தொழில்பாட்டு ரீதியாகவும் வினைத்திறனுடையதாக புனரமைக்கப்பட வேண்டும்.

நிறைவுரை

போரிற்கு பின்னரான சூழலில் குடும்ப தலைமை பொறுப்புக்களை ஏற்றுக் கொண்ட பெ.த. குடும்பங்கள் பேண் தகு வாழ்வாதார அபிவிருத்தியை எட்டுவதில் உள, சமூக, பொருளாதார சவால்களை எதிர்கொண்டு வருவதுடன் அரச மற்றும் அரசசாரா நிறுவனங்களினால் வழங்கப்பட்ட வாழ்வாதார செயற்றிட்டங்களை மிக குறுகிய தொகுதியினர் வெற்றிகரமாக பேண்தகு வாழ்வாதாரமாக முன்னெடுத்து வரும் அதே வேளை பெரும் பகுதியினர் அக்கறையின்மை, தங்கி வாழும் மனோநிலை, ஊக்கமின்மை, வாழ்க்கையில் இலக்கற்று இருத்தல், சமூக விழுமியங்கள் மீது நம்பிக்கையற்ற தன்மையின் காரணமாக பேண்தகு வாழ்வாதாரமாக நிலைமாற்றத்திற்குட்படுவதில் சவால்களை சந்தித்து வருகின்றனர். ஆகவே இத்தகைய தோல்வி நிலையில் உள்ள வாழ்வாதார திட்டங்களை மறுமலர்ச்சியடைய செய்யவும் புதிய வாழ்வாதார திட்டங்களை வழங்கும் போதும் சமூகப்பணி பற்றிய அறிவு, திறன், மனப்பாங்கு ரீதியான தலையீடும் வகிப்பங்கும் பேண் தகு வாழ்வாதாரமாக மேம்பாடடைய செய்வதற்கு கரைச்சி பிரதேச செயலக பெண்தலைமைத்துவ குடும்பங்களுக்கு அத்தியாவசியமான ஒன்றாக காணப்படுகிறது.

உசாத்துணை

சரோஜா.சி (2013).வடமாகாண பெண்தலைமைத்துவ குடும்பங்களின் ஆய்வு, பெண்கள் அபிவிருத்தி நிலையம், யாழ்ப்பாணம்.

சித்திரலேகா மௌனகுரு (1993), பெண்நிலைச் சிந்தனைகள், பெண்கள் கல்வி ஆய்வு நிலையம். கொழும்பு.

Fokus Women. (2012). Female heads of house holds in Sri Lanka, Sri Lanka.

Jeevasuthan Subramanian (2017), War and Recovery Psychosocial challenges in Northern Sri Lanka, International center for ethnic studies, Colombo.

Mossa Endris Ahmed (2013) Poverty and Livelihood Strategies Of Female Headed House holds in Rural Ethiopia: The case of Libo kemkem woreda South Gondar, Andhra University, Vishakappattinam, India.

Naluel winniefred (2015), Livelihoods of Female headed house holds in namuwongo, Masters of Philosophy in Gender and Development, Faculty of Psychology, Department of Health Promotion and Development, Universities Bergensis,Uganda

Ramani Vithanagama,(2016), Womens Economic Empowerment A Literature Review,International Center for Ethnic Studies,Colombo.

U.N Report.(2015). Mapping of Socio-Economic support services to female-headed house holds in the Northern Province of Sri Lanka, Sri Lanka.

Vithanagama, R. (February 2018). Exploring Women's Empowerment. SriLanka: International Center for Ethnic Studies.

Winniefred. (Spring 2015). Livelihoods of Female headed household in Namuwongo slum , Kampala uganda. Bergensis university, Department of health promotion and Development, Norwa

Wijewardhana & Dias (2021). Enhancing Rural Women Empowerment in Sri anka. International Journal of Governance and public Policy Analysis, 03(01).